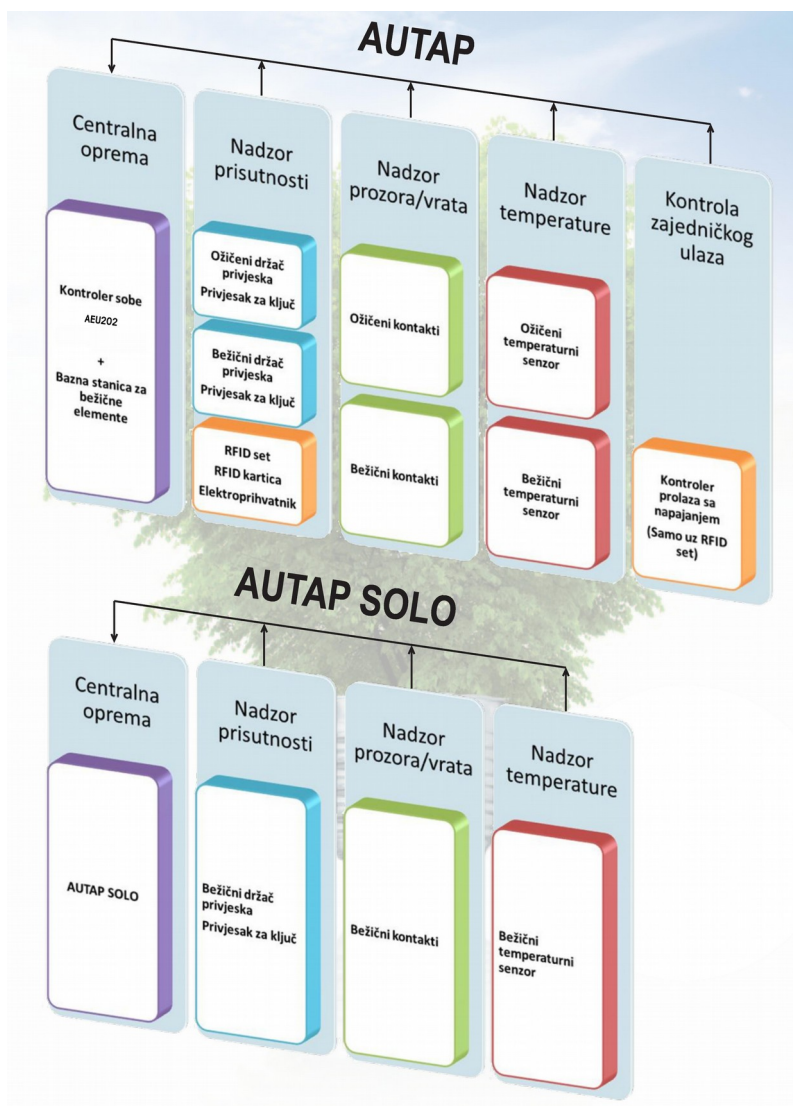


## Planiranje primjene i ugradnji AUTAP sustava

### 1. Planiranje primjene

Kod planiranja primjene AUTAP sustava prvo treba odlučiti da li je pogodna/poželjna ugradnja sa što više bežičnih uređaja ili je jednostavna ugradnja ožičenih uređaja koji su cijenom nešto povoljniji. Nakon toga treba ustanoviti dva elementa koja će odrediti najbolje rješenje. Prvi je da li se želi rješenje koje će samo gasiti klima uređaj ili je bitno gasiti i ostale nepotrebne potrošače kada gost nije u sobi/apartmanu. Drugi element je da li je napajanje klime izvedeno sa zasebnim odvojkom (osiguračem) u električnom razvodnom ormaru, odnosno da li je takvo razdvajanje jednostavno za izvesti (ako je klima spojena na najbližu priključnu kutiju unutar apartmana to naravno nije jednostavno izvesti). U slučaju da je bitno samo gasiti klimu i nije napajanje klime razdvojeno u el.raz.ormaru, tada je rješenje upotreba AUTAP SOLO uređaja. To je bežično rješenje gdje se kontrolni uređaj stavlja u neposrednu blizinu unutrašnje jedinice klime, a bežični senzori se brzo i jednostavno postavljaju na odgovarajuća mjesta.

U slučaju da je bitno gašenje svih nepotrebni potrošača kada gost nije u sobi/apartmanu tada treba primijeniti AUTAP kontroler AEU202 sa ožičenim ili bežičnim sensorima (ili kombinacijom).



Slika lijevo pojašnjuje moguće kombinacije AUTAP rješenja. Isto tako ako se planira realizirati ulazak u apartman na kartice, to je jedino moguće sa kontrolerom AEU202.

Nakon odabira da li primijeniti AUTAP SOLO ili kontroler AEU202 treba odrediti koji se otvori nadziru radi gašenja klime i da li je poželjna/potreba temperaturna sonda (vidi niže dolje objašnjenje rada te sonde).

U slučaju da se planira ulazak na kartice, može biti i korisna i funkcija kontrole prolaza. Ona omogućuje da svaki gost sa svojom karticom otvori ili glavni ulaz u zgradu ili garaži itd.

## 2. Ugradnja pojedinih uređaja

### 2.1 Kontroler (AEU202):

- kontroler je širine 4 modula (71mm), dakle zauzima mjesto kao 4 automatska osigurača
- postoje nadžbukne kutije za 4 osigurača koje se mogu koristiti kao dodatna kutija u objektima gdje nema mjesta za ugradnju u osnovni ormarić (ili uopće nema ormarića), cijena im je oko 25,00 Kn
- Za kabliranje veza na nivou niskog napona preporučamo 2 ili 4 žilni kabel 0.5mm<sup>2</sup> licnasti (može biti i uparičen). Uz malo truda se može naći dobavljač u većem gradu, cijena mu je od 1..2 Kn/m. Naravno svaki drugi kabel kao što je UTP za rač.mreže se može upotrijebiti, ali treba više pažnje kod montaže da se dobije pouzdan spoj. Naročito je problem kod kabela sa krutom žilom (nije licna) da može puknuti a da se ne vidi jer ostale žile u konektoru drže kabel..



## 2.2 Bazna stanica AEU204

(kod korištenja bežičnih uređaja) se montira u manjem apartmanu odmah do elektro ormarića pa čak i u njemu. Ako je apartman veći i od bazne stanice do najudaljenijeg uređaja (kontakta prozora) ima više od 10m, ili na putu stoje deblji zidovi, može se napraviti test i ako signal nije dovoljno dobar treba baznu stanicu približiti tim uređajima. Bazna stanica se na kontroler spaja sa 4 žilnim kabelom



### 2.3 Odlagač privjeska ključa (AEU210 ili AEU206)

Montira unutar apartmana bliže ulaznim vratima. Spaja se sa kontrolerom dvožilnim kabelom (AEU210) ili bežično (AEU206). Isporučuje se za nadžbuknu montažu ali je ponekad povoljno predvidjeti podžbuknu kutiju Ø 60. Uređaj pokrije tu kutiju pa se ne vidi, a priključenje kabela je lakše. Kutija ipak nije obvezna, uređaj se može instalirati i na ravan zid iz kojeg viri odgvoratajući kabel za spajanje. Naravno ako je predviđen odlagač privjeska treba predvidjeti i nabavu samog privjeska (AEU207).

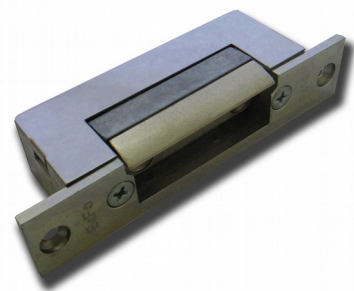


#### 2.4 RFID set (AEU212)

Kada se želi ostvariti ulazak u apartman na kartice potrebno je ugraditi AUTAP rfid set (AEU212) i elektroprihvatnik AEU620 (naravno i kontroler). Rfid set se ugrađuje u dva dijela. Vanjski dio služi da se otvore vrata i da signalizira da su vrata deblokirana i da je gost u sobi. Ugrađuje se slično kao i odlagač privjeska ključa samo sa vanjske strane apartmana kod ul. vratiju na strani gdje je vrava. Unutarnja jedinica (odlagač kartice) se montira također slično kao i odlagač privjeska ključa. Elektroprihvatnik se montira u dovratnik i potrebno je odabrati i lim za montažu koji je za drvena vrata ili lijevi ili desni a za pvc i alu vrata je univezalni. To je dobro da obavi stolar. Isto tako treba nabaviti okove gdje će sa vanjske strane biti kugla a unutra kvaka. Brava može biti standardna (za cilindar kao rezervni način ulaska ako nestane napajanje el.energijom u dužem periodu) sa tzv. podizačem (omogućuje ulazak sa cilindrom).



## 2.5 Elektroprihvatnik (AEU620)



## 2.6 Senzori prozora (AEU211 i AEU205)

Senzori prozora (kontakti) mogu biti ožičeni (AEU211) ili bežični (AEU205), a mogu se i kombinirati (ako se koristi AEU202 kontroler). Treba paziti da postoji rezerva u udaljenosti montaže magneta tako da se tokom korištenja sustava ne desi da senzor više ne detektira zatvoreni prozor jer se stolarija malo iskrivila itd. Ako se nadzire dvokrilni otvor (prozor ili vrata) moguće je oba krila nadzirati sa jednim bežičnim senzorom tako da se na jedno krilo montira aktivni a na drugo pasivni (magnet) dio. To naravno sa ožičenim senzorima nije moguće već je potrebno predvidjeti dva senzora.



## 2.7 AUTAP SOLO (AEU213)

Uređaj SOLO (AEU213) je posebno pogodan za vrlo brzu montažu (15..30 min) u slučajevima kada je nemoguće ili vrlo teško u el. ormarću razdvojiti krug napajanja klima uređaja. Ovaj se uređaj montira uz samu unutrašnju jedinicu klima uređaja, tako da se se napajanje unutrašnje jedinice "provuče" kroz SOLO uređaj. SOLO uređaj ima već ugrađenu baznu stanicu tako da treba samo dodati bežične senzore na prozore/vrata. Naravno moguće je instalirati i bežični odlagač privjeska ključa kako bi se klima gasila ne samo kod otvorenog prozora nego i kada gost nije u apartmanu, kao i temperaturnu sondu.

Sva vremena za kašnjenje gašenja klime ili električnih trošila, i drugi parametri se mogu programirati putem posebnog adaptera. Našim partnerima koji počijnu instalacije šalju se predkonfigurirane uređaje bez naplate.





## 2.8. Temperaturna sonda (AEU216 i AEU219)

Na raspolaganju je i senzor temperature (AEU216 ožičeni I AEU219 bežični). On se može koristiti da ograniči minimalnu temperaturu apartmana kad je gost u njemu i maksimalnu temperaturu u apartmanu kada gost nije u njemu. Ograničenje minimalne temperature služi da se klima ugasi iako su zatvoreni svi prozori/vrata, ali je gost postavio na daljinskom od klime nerazumno nisku temperaturu. Ograničenje maksimalne temperature služi da iznajmlivači luksuznih apartmana ne dobivaju pritužbe gostiju da su napustili apartman recimo u 9:00, vratili se u 14:00 i da ih je dočekaao apartman na 30°C ,te da je trebalo pola sata ili više da se temperatura spusti na prihvatljivu. Sa ovim senzorom temperature će kontroler upaliti klimatizer i ako je gost van apartmana a temperatura je narasla na programiranu vrijednost (obično od 25..27°C).

